

Beter Leven en Mega

Opdrachtgever: De Dierenbescherming

Opdrachtnemer: DLV Connecting Agri & Food

A large, light gray, curved shape resembling a hill or a dome, positioned at the bottom of the slide. The name 'Gé Backus' is centered within this shape.

Gé Backus

Uden, januari 2016

INHOUD

- Aanleiding en doelstelling project
- Aanpak
- Gegevensbronnen sectorstructuur
- Vraag naar BLK varkens
- Normen voor megastallen binnen BLK
- Drie typen varkensbedrijven
- Beschikbaar potentieel aanbod
- NGE als alternatieve norm voor megastallen
- Relatie aantal dieren, NGE en staloppervlak
- Ontwikkelingen in (verwachte) aanbodstructuur (2000-2020)
- Factoren van invloed op verwachte vraag en aanbod
- Effect opkomst BLK vleeswaren
- Discussie
- Conclusies en aanbevingen

Aanleiding en doelstelling project



- Groeiend aantal varkens onder Beter Leven varken 1 ster
- Supermarkten stappen over op Beter Leven 1 ster
- Ook in vleeswaren groeit Beter Leven varken 1 ster
- Vanuit veehouderijsector wordt gesteld dat uitsluiten mega varkensstallen niet meer samengaat met groei in de afzet
- Doelstelling project is te bepalen of Beter Leven 1 ster varkensvleesketens echt niet zonder megastallen kunnen

Aanpak



- Bepaal verwachte vraag naar BLK varkens
- Verzamel benodigde gegevens over structuur varkenssector
- Bepaal aandeel varkensstapel dat wordt uitgesloten
- Bepaal (verwachte) verdeling varkensstapel 2000-2020
- Vergelijk (verwachte) vraag en aanbod
- Voor de huidige en voor alternatieve normen

Gegevensbronnen sectorstructuur



- *Elk gegevensbestand heeft voor- en nadelen*
- *In onderling samenhang gebruikt bieden ze een goed inzicht*
- CBS-meitelling bedrijfsgegevens
 - Betrouwbaar en lange tijdreeksen beschikbaar
 - Gegevens op bedrijfsniveau
 - Bedrijf kan echter meerdere locaties hebben
- I&R/VVL
 - Gegevens over vervoerde slachtvarkens per UBN locatie
 - Benodigde informatie over zeugen nauwelijks te achterhalen
- Bestand Veehouderijbedrijven Web-BVB
 - Gegevens over vergunde te houden zeugen en vleesvarkens
 - Latente ruimte: tot 20% overschatting aanwezige dieren
 - Alleen voldoende betrouwbaar voor Noord-Brabant

Vraag naar BLK varkens

- Aantal BLK varkens van ruim 2 miljoen begin 2015 naar 2,5 á 3,0 miljoen begin 2016
- Vers vlees segment BLK wordt in 2016 mainstream
- Zodra vleeswarenfabrikanten ook gaan omschakelen kan dit doorgroeien tot 4 miljoen
- Dat kan nog wel tot 5 jaren duren, vanwege huidige strategie van internationaal *sourcen*

Slachterijen	Voorjaar 2015
Exportslachterij J. Gosschalk en Zn. B.V.	45.000
Noordvlees van Gool NV	41.600
Meat Friends Roosendaal B.V.	300.000
Van Rooi Meat B.V. (willen door groeien naar 12.500 per week)	287.500 (650.000)
Vee- en Vleeshandel P. Krekels B.V.	9.000
VION Boxtel	950.000
Westfleisch e.G.	100.000
Westfort, VOF (willen door groeien naar 600.000 per jaar)	150.000 (600.000)
Compaxo Vlees Zevenaar B.V.	158.000
Tönnies (opgave huidig aantal, verwachten nog te groeien)	52.000
Totaal (mln varkens)	2,1 (2,9)

LET OP: mogelijk zijn er sommige dubbeltellingen in de tabel opgenomen

Normen voor megastallen binnen BLK

Locaties die in BLK als mega worden aangemerkt

- meer dan 7500 vleesvarkens (> 330 NGE)
- Meer dan 1200 fokvarkens (> 313 NGE)
- meer dan 3800 vleesvarkens en/of 600 fokvarkens (> 324 NGE)

Gemiddelde NGE-grootte (2011)

- *Alle bedrijven met varkens* 79
- *Bedrijven met vleesvarkens* 53
- *Bedrijven met zeugen* 111
- *Bedrijven met zeugen en vleesvarkens* 157

De gemiddelde NGE-grootte nam toe tot 98 in 2014

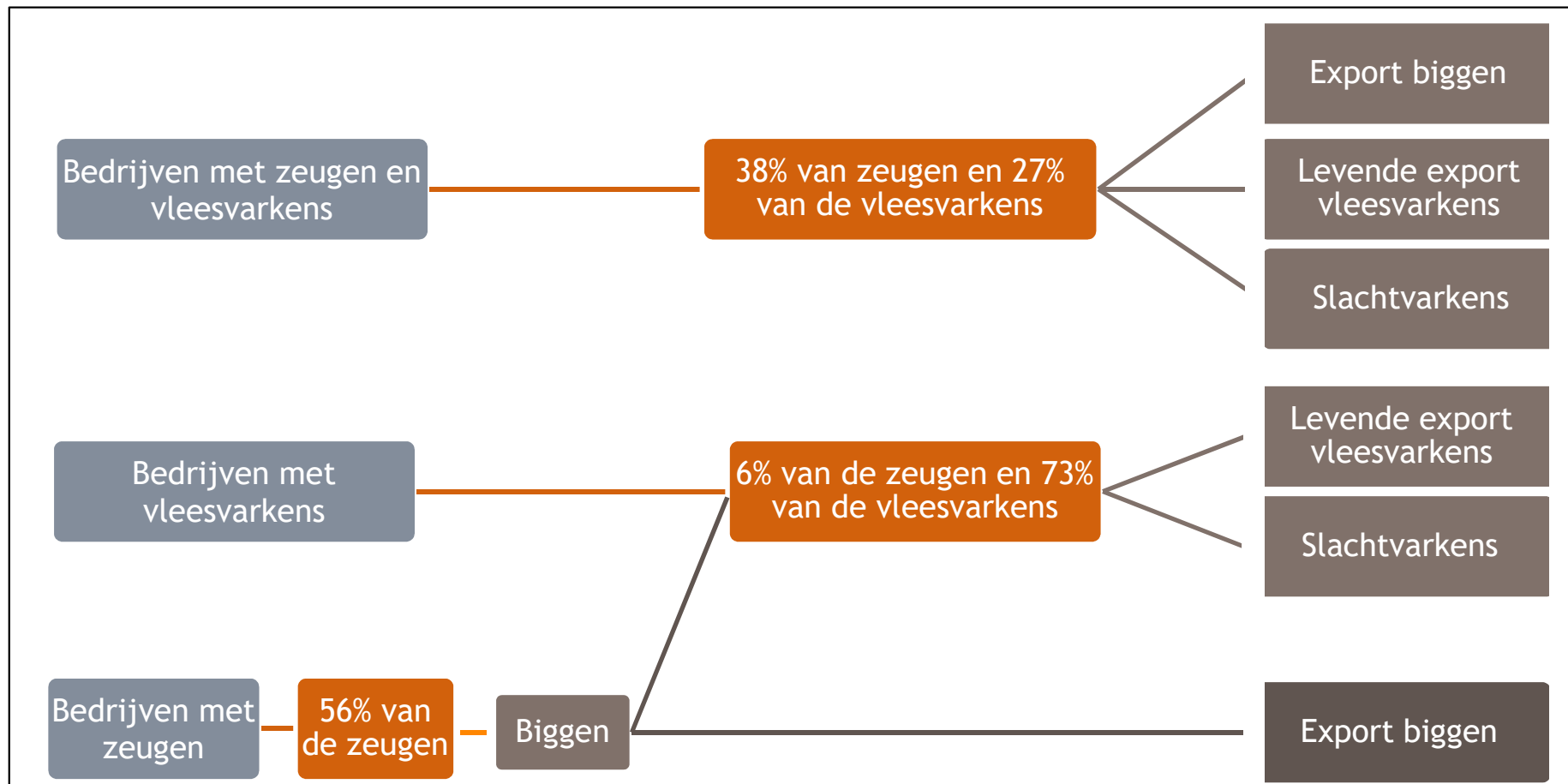
De verwachte gemiddelde NGE-grootte neemt toe tot 120 in 2020

NB. NGE is economische maat voor de bedrijfsomvang: 1 zeug = 0,261 NGE en 1 vleesvarken = 0,044 NGE (vanaf 2012)

Typen varkensbedrijven (CBS-meitelling)



- *Drie op de vier vleesvarkens (73%) op vleesvarkensbedrijven*
- *Een op de vier vleesvarkens (27%) op bedrijven met zeugen en vleesvarkens*
- *Twee op de vijf zeugen (38%) op bedrijven met zeugen en vleesvarkens*
- *Drie op de vijf zeugen (56%) op bedrijven met zeugen*

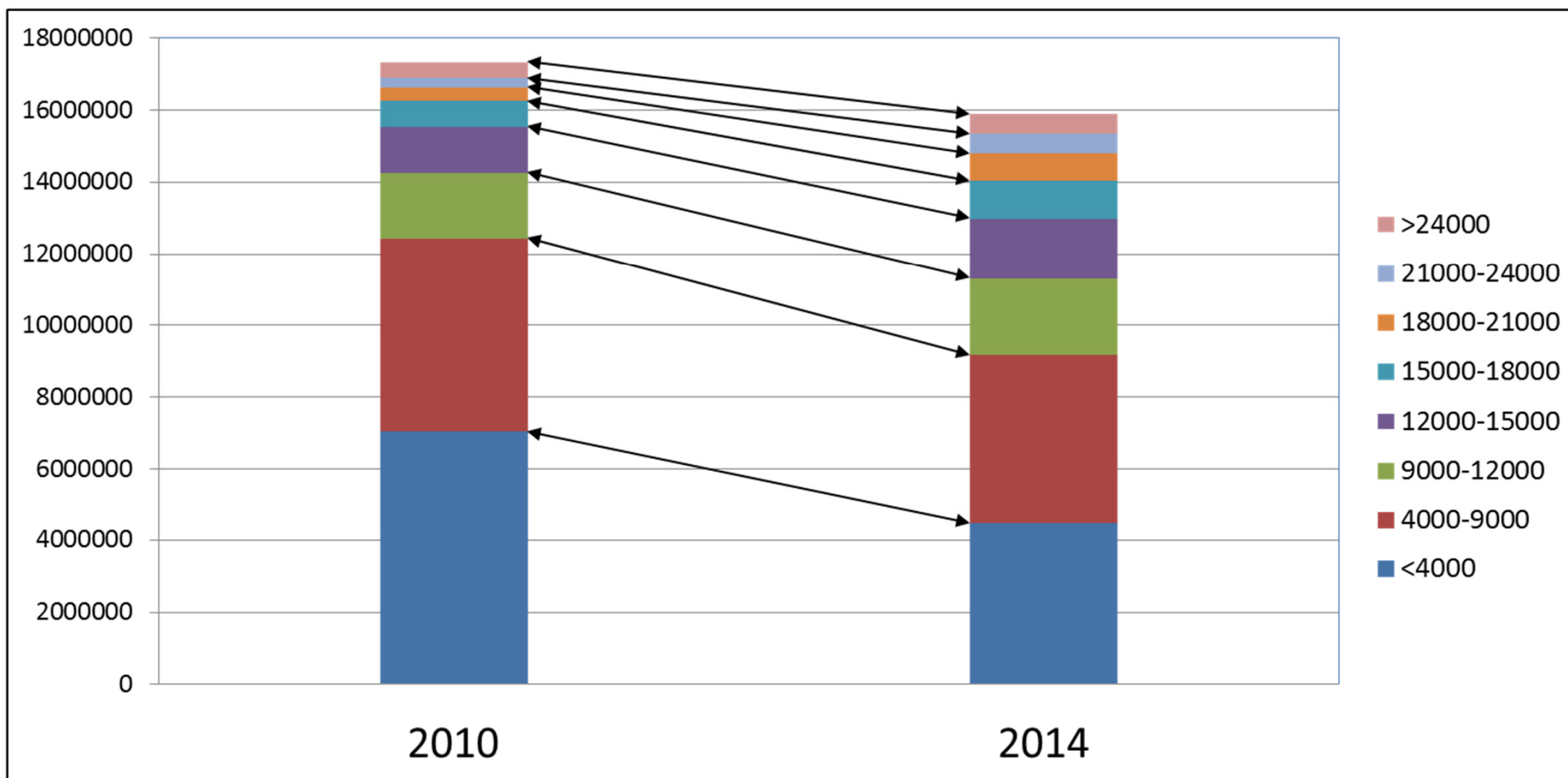


Aantal vervoerde slachtvarkens, naar aantal slachtvarkens per UBN locatie



2010: 4% van slachtvarkens afkomstig van locatie > 21000 vervoerde slachtvarkens

2014: 7% van slachtvarkens afkomstig van locatie > 21000 vervoerde slachtvarkens

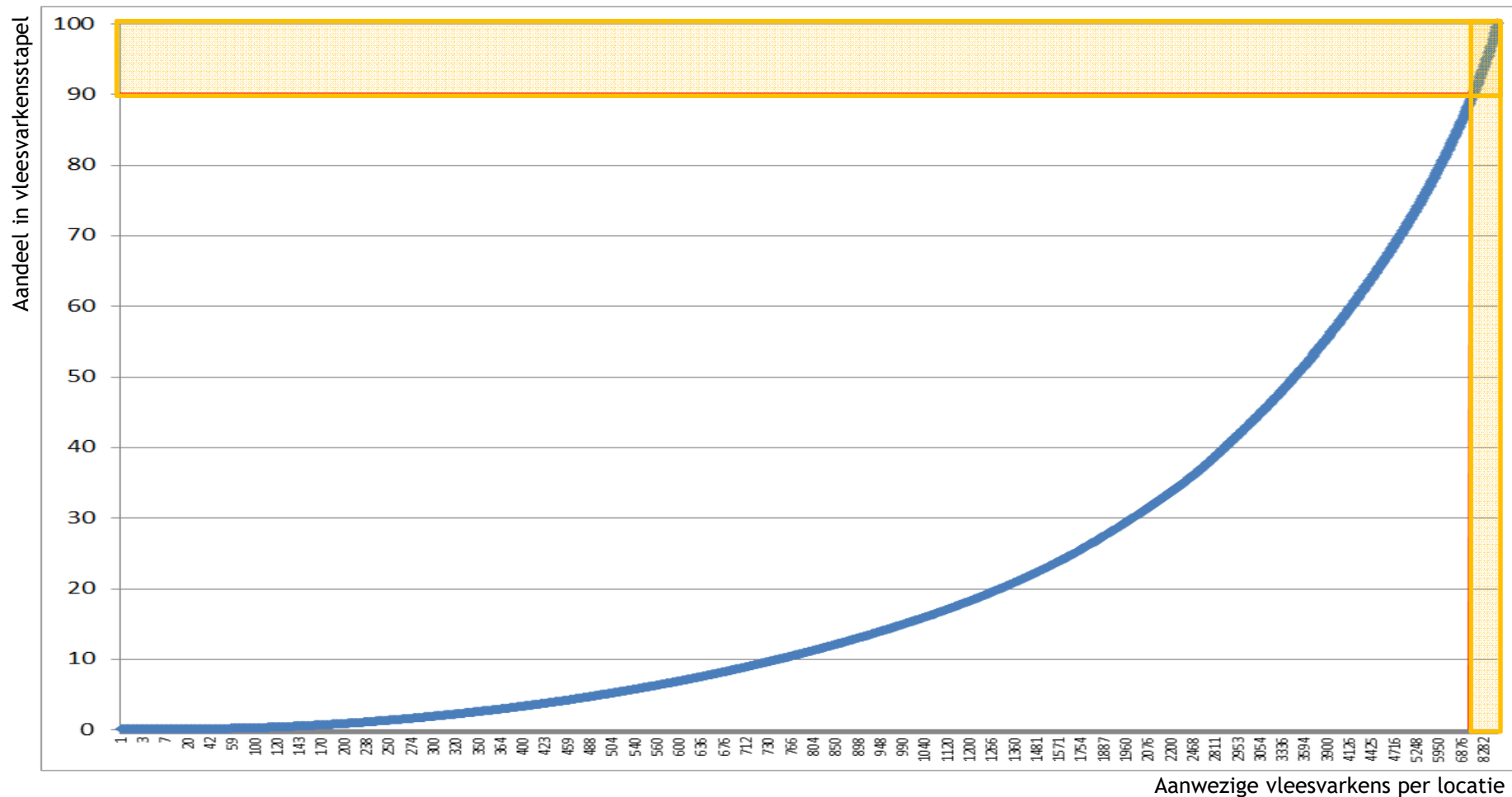


Cumulatief aandeel in vleesvarkensstapel

Naar aantal vleesvarkens per locatie



Op locaties > 7500 aanwezige vleesvarkens zit 10 % van alle vleesvarkens



Zeugenlocaties



- Norm van 1200 zeugen sluit 39 % van de zeugenstapel op zeugenlocaties uit
- Dit komt overeen met 22% van alle zeugen in Nederland (*zie sheet 8: 56% van 39%*)
- Biggen van deze bedrijven niet geschikt voor BLK vleesvarkensbedrijven
- Veel van deze (vaak grotere) bedrijven richten zich echter op de export

Aanwezige zeugen per locatie	gemiddeld aantal zeugen per locatie	% van alle zeugen op zeugenlocaties	Aantal zeugen (*1000)	norm megalocatie	% zeugenstapel uitgesloten	uitgesloten zeugenplaatsen
1- 200	108	4	23			
200- 350	265	9	45			
350- 500	421	12	61			
500- 750	630	15	80			
750-1000	865	14	75			
1000-1200	1082	7	39			
1200-1320	1259	5	29	1200 Fokzeugen	39	209000
1320-1440	1357	4	21	1200 Fokzeugen + 10%	34	180000
1440-1560	1490	1	7	1200 Fokzeugen + 20%	30	159000
> 1560	2235	29	152	1200 Fokzeugen + 30%	29	152000

Bron: Web-BVB

Vleesvarkenslocaties



- Norm van 7500 vleesvarkens sluit 10% van vleesvarkens op vleesvarkenslocaties uit
- Dit komt overeen met 7% van alle vleesvarkens in Nederland, niet geschikt voor BLK

Aantal vleesvarkens per locatie	gemiddeld aantal vleesvarkens	% vleesvarkens stapel	Aantal vleesvarkens (*1000)	norm megalocatie	% vleesvarkens stapel uitgesloten	uitgesloten vleesvarkens plaatsen
1- 500	218	5	204			
500-1000	721	10	439			
1000-2000	1453	16	666			
2000-3000	2529	13	569			
3000-4000	3503	14	581			
4000-5000	4428	14	592			
5000-7500	6081	19	823			
7500-8250	7886	3	133	7500 vleesvarkens	10	412000
8250-9000	8490	3	115	7500 vleesvarkens + 10%	7	280000
9000-9750	9497	1	48	7500 vleesvarkens + 20%	4	165000
> 9750	13851	3	117	7500 vleesvarkens + 30%	3	117000

Bron: Web-BVB

Locaties met zeugen én vleesvarkens



- Norm voor megalocaties sluit 40% van de vleesvarkensstapel uit
- Voor volledig gesloten bedrijven is dit het lastigste

Aantal dieren per locatie	Aanwezige zeugen	Aanwezige vleesvarkens	Aantal NGE per bedrijf	Norm mega zeugenlocatie	Norm megalocatie vleesvarkens	% vleesvarkens uitgesloten
1-200 zeugen	109	703	59			
200-350 zeugen	271	1822	151			
350-500 zeugen	424	2347	214			
500-600 zeugen en < 3800 vleesvarkens	546	2335	245			
500-600 zeugen en > 3800 vleesvarkens	551	4829	356	600	3800	40
600-660 zeugen en < 4180 vleesvarkens	631	1626	236	600 +10%	3800 +10%	35
600-660 zeugen en > 4940 vleesvarkens	636	5171	394	600 +10%	3800 + 50%	32
660-720 zeugen en < 4560 vleesvarkens	696	2168	277	600 + 20%	3800 + 20%	31
660-720 zeugen en > 4940 vleesvarkens	685	5321	413	600 + 20%	3800 + 50%	30
720-780 zeugen en < 4940 vleesvarkens	748	2099	288	600 + 30%	3800 + 30%	28
720-780 zeugen en > 4940 vleesvarkens	737	5480	433			
780-1000 zeugen	875	3716	392			
1000-1560 zeugen	1284	5512	578			
>1560 zeugen	2171	5236	797			

Relatie aantallen dieren, netto grootte eenheden (NGE) en staloppervlak



Uitgedrukt in NGE komt meganorm overeen met 3,2 tot 3,4 keer de gemiddelde bedrijfsgrootte
 Meganorm komt overeen met staloppervlak van 0,66 ha (zeugenlocatie) tot 0,98 ha (vleesvarkenslocatie)
 Qua staloppervlak is gesloten megalocatie 15% (383 nge vs. 462 nge) kleiner dan megalocatievleesvarkens

Mega locatie	Zeugen	Vleesvarkens	Zeugen én vleesvarkens	NGE	Ten opzichte van NGE gemiddeld (peiljaar 2014)	Staloppervlak in (m ²)	NGE bij 9750 m ²
Vleesvarkens		➤ 7500		➤ 330	3,4	➤ 9750	
Zeugen	➤ 1200			➤ 313	3,2	➤ 6600	462
Gesloten	➤ 600		➤ 3800	> 324	3,3	➤ 8240	383

NGE als alternatieve ‘meganorm’



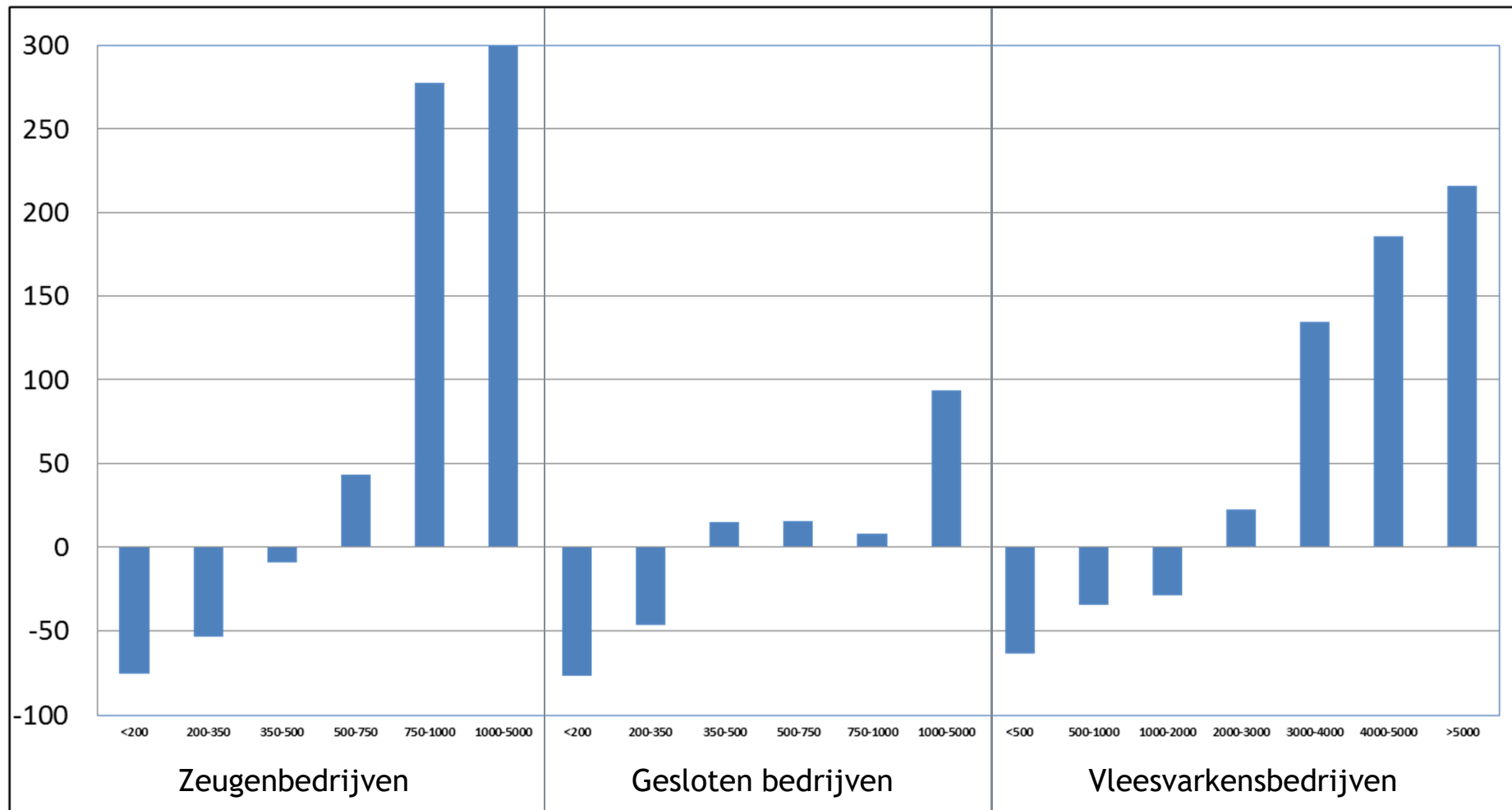
- NGE-norm i.p.v. 6,3 ratio zeugen/vleesvarkens vergroot beschikbaar aanbod BLK
- Meer volledig gesloten bedrijven kunnen dan meedoen

Gesloten bedrijf (600 zeugen+3800 vleesvarkens) kwart kleiner staloppervlak dan bedrijf met 7500 vleesvarkens

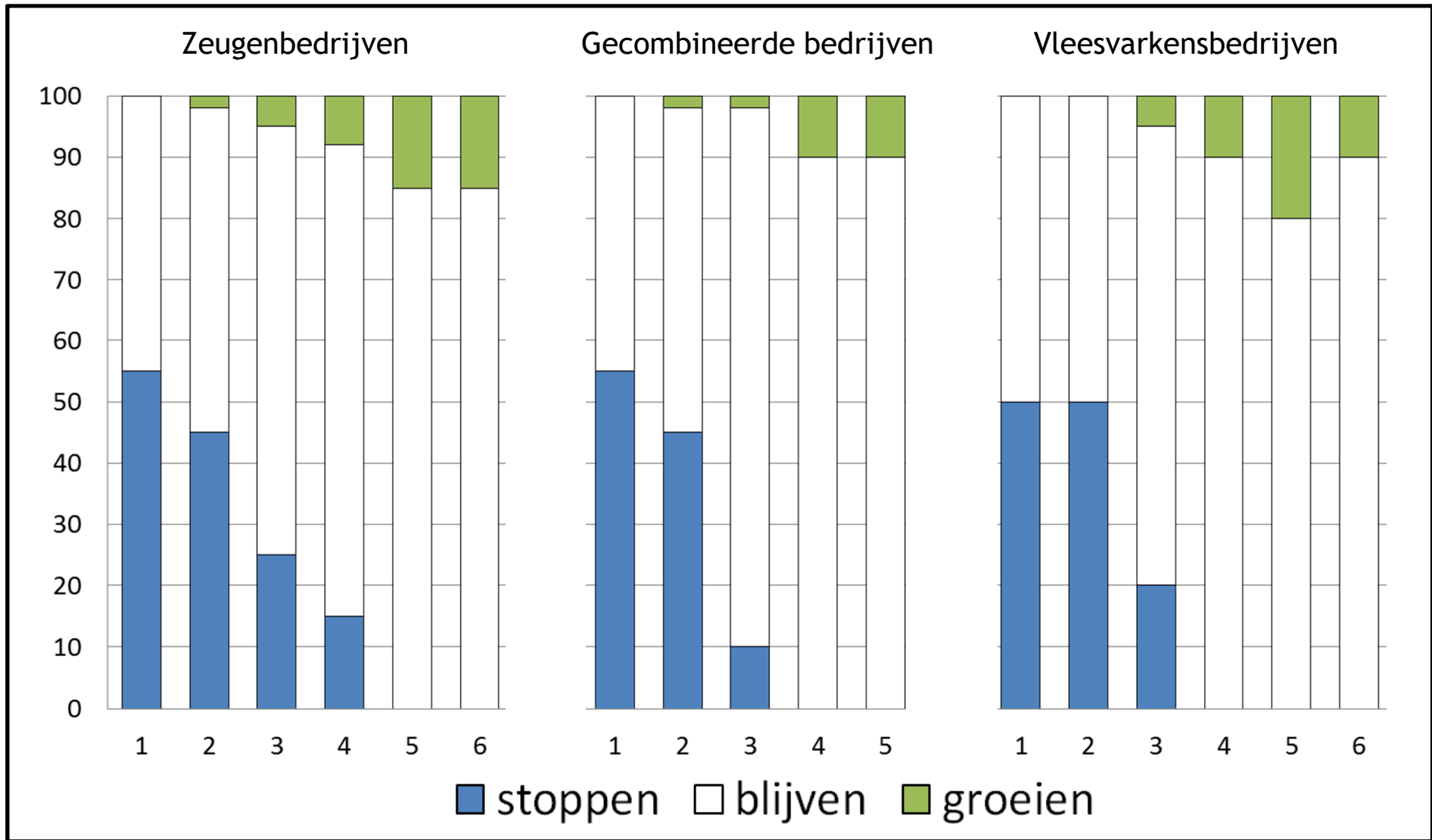
Aantal NGE per locatie	Gemiddeld aantal zeugen	Gemiddeld aantal vleesvarkens	NGE norm	% vleesvarkens uitgesloten
0-300	269	1378		
301-324	687	2999		
325-357	702	3669	325	35
358-373	837	3370	325 + 10%	31
374-390	725	4470	325 + 15%	29
391-406	692	4936	325 + 20%	26
407-422	874	4232	325 + 25%	24
>422	1277	6482	325 + 30%	23

Ontwikkeling sectorstructuur

- *Procentuele verandering bedrijven met varkens 2000-2010*
- *Kleinere bedrijven stoppen, deel bedrijven groeit door*



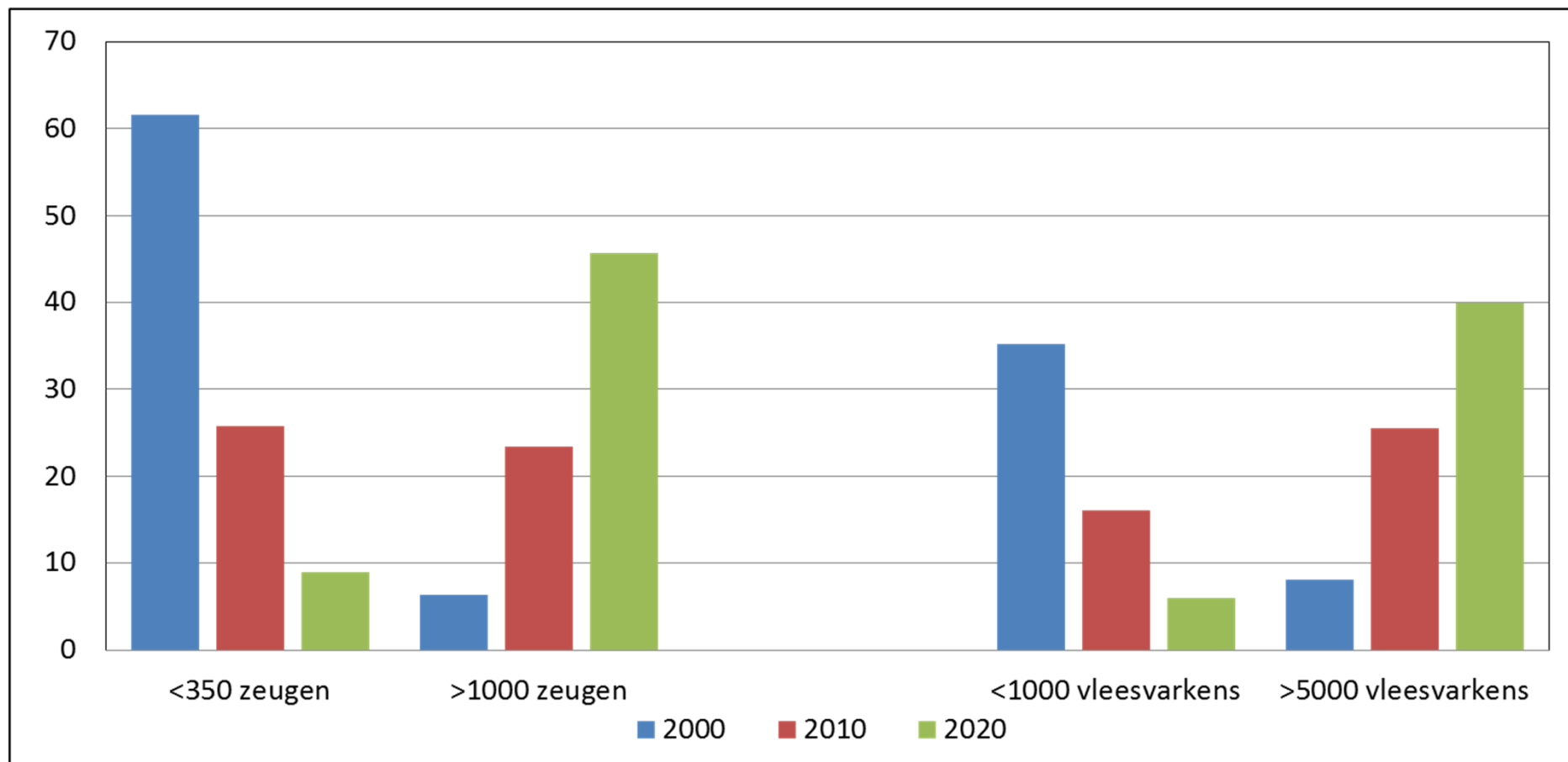
Verwachte % groeiers, blijvers en stoppers 2013-2020



Bedrijven ingedeeld van klein naar groot: 1 = klein ; 6 = groot

Verwachte verdeling veestapel

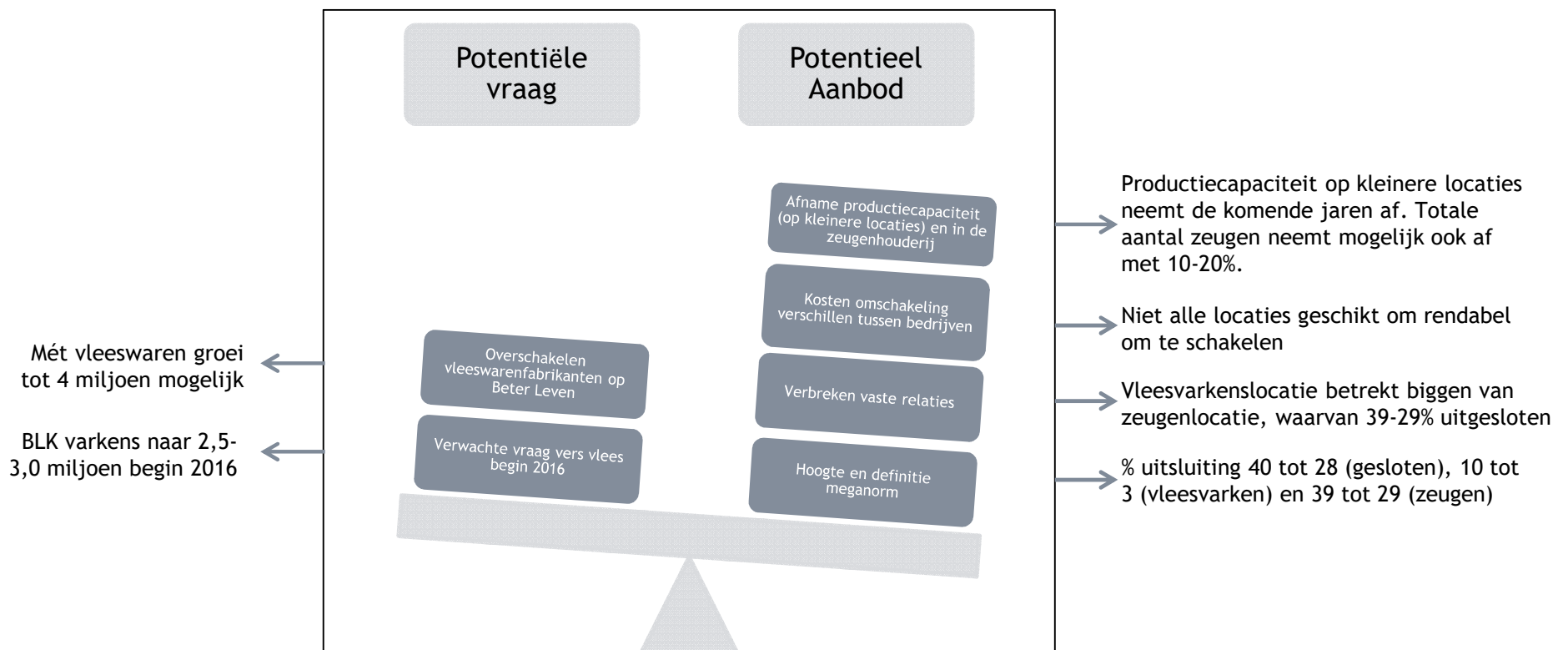
- In 2020 ongeveer de helft van de zeugen op bedrijven < 1000 zeugen
- In 2020 twee vijfde deel van de vleesvarkens op bedrijven < 5000 vleesvarkens
- Afname kleinere bedrijven vooral in de zeugenhouderij



Factoren van invloed op verwachte vraag en aanbod



- Verwachte vraag naar BLK varkens voor vers vleessegment neemt toe tot 2,5 - 3,0 miljoen begin 2016
- Afhankelijk van vleeswarenfabrikanten kan dit doorgroeien tot meer dan 4 miljoen medio 2020
- Potentieel aanbod (deel van 14,8 miljoen varkens) naast zuigkracht van Duitse slachterijen afhankelijk van
 - Norm megalocaties (tot 40% uitsluiting)
 - Noodzaak tot verbreken vaste relatie overschakelende vleesvarkenshouder met uitgesloten zeugenhouder
 - Geschiktheid locatie om over te schakelen op BLK
 - Afnemende totale productiecapaciteit op kleinere varkensbedrijven



Effect opkomst BLK vleeswaren



De opkomst van BLK vleeswaren zal op afzienbare termijn vooral leiden tot een betere verwaarding van het gehele BLK karkas dat naar de retail wordt afgezet, en op de langere termijn zal vooral het op de markt komen van andere foodbedrijven leiden tot een toename van de vraag naar specifieke grondstoffen voor specifieke producten, te betrekken van BLK varkens.

- Retailorganisaties komen samen met slachterijen tot betere vierkantverwaarding van bestaande volume BLK varkens
- Daarnaast zal voor grondstoffen (delen van het karkas) die relatief veel worden gevraagd (bijv. snippers), ook de vraag naar BLK varkens vanuit de retail toenemen.
- Op termijn zullen ook food bedrijven die tot nu toe grondstoffen vanuit internationaal perspectief betrokken meer op de binnenlandse markt komen.
 - Deze bedrijven maken specifieke producten waar slechts delen van het karkas voor nodig zijn.
 - De verhouding van totale vraag tot het totale aanbod is niet voor al deze grondstoffen (snippers, schouders, kinnebakken, levers) gelijk.
 - Tot op zekere hoogte kan men dit opvangen door andere grondstoffen er bij te benutten.
 - Voorbij bepaalde grens moet men echter op zoek naar meer aanvoer van BLK slachtvarkens.
- Tot slot zal het effect van pieken in de afzet steeds sterker doorwerken naarmate BLK meer en meer de standaard wordt.

Discussie



- Huidige situatie
 - De norm voor megastallen uitdrukken in dieren leidt tot verschil in locatieoppervlak, hetgeen als willekeur kan worden ervaren.
 - Grotere zeugenbedrijven met een klein aantal vleesvarkens vormen een probleem: bijvoorbeeld 800 zeugen en een kleine unit vleesvarkens.
 - Er is ook het probleem van de volledig gesloten bedrijven (die gaandeweg steeds meer vleesvarkens per zeug kregen). Juist deze bedrijven passen qua filosofie goed bij BLK. Bijvoorbeeld 600 zeugen mag wel, en 4000 vleesvarkens ook als je ze apart hebt. Maar als je ze in een gesloten bedrijf hebt niet. En dat is juist beter voor het welzijn (geen transport en minder stress).
 - Omschakeling en noodzaak tot door investeren maakt niet alle locaties geschikt om rendabel om te schakelen
- Situatie op langere termijn
 - Met toenemende vraag voor BLK vleeswaren wordt afstemmen vraag en aanbod steeds lastiger
 - Afnemende productiecapaciteit op kleinere locaties versterkt probleem van matchen vraag met aanbod.
 - Mogelijk gaat afname Nederlandse zeugenstapel ook rol spelen

Conclusies en aanbevelingen



Geconcludeerd wordt dat om aan de groeiende vraag naar BLK varkens te kunnen blijven voldoen:

- Geen heroverweging nodig is van de meganorm voor vleesvarkenslocaties
- Voor zeugenlocaties zou dit eerder aan de orde zijn, maar om effect te sorteren moet de meganorm voor deze categorie locaties nagenoeg worden losgelaten, zodat dat dit geen optie is
- Meganorm is vooral probleem op de categorie gesloten locaties, op de korte én de langere termijn
 - Norm uitgedrukt in twee criteria (zeugen en vleesvarkens) sluit momenteel aantal gesloten bedrijven uit. Juist die categorie bedrijven die het best passen binnen ‘gedachtegoed’ BLK.
 - *biggen blijven op bedrijf, geen stress van transport, betere gezondheid!*
 - *gesloten locaties hebben 15% kleiner staloppervlak dan vleesvarkenslocaties*
 - Op de lange termijn zal bij verdere doorgroei BLK richting vleeswaren het BLK-systeem tegen grenzen aanlopen. Aanpassen van de meganorm op gesloten locaties is dan nodig om toch aan de groeiende vraag te kunnen blijven voldoen. Temeer omdat de productie op kleinere locaties gaandeweg verder afneemt.

Aanbevolen wordt om:

- De ontwikkeling van vraag naar en aanbod van BLK varkens jaarlijks te monitoren, opdat eventuele acute noodzaak van bijsturing tijdig bekend is.
- Los het korte termijn probleem van gesloten locaties op en druk meganorm uit in NGE i.p.v. in zeugen en vleesvarkens
- Teineinde ook op langere termijn aan de groeiende BLK vraag te voldoen, te gaan werken aan een alternatieve uitwerking van de meganorm voor de categorie gesloten locaties. Deze alternatieve uitwerking moet voor een beter dierwelzijn zorgen, op passende wijze rekening houden met het criterium staloppervlak, en vanuit een ketenperspectief worden ingevuld om het systeem meer te laten focussen op toegevoegde waarde, opdat de noodzaak tot schaalvergroting afneemt.